



# Conhecimentos Pedagógicos

PARA CONCURSOS DA CARREIRA EDUCACIONAL



Prof.ª Carolina Marinho

Licenciado para - LEANIBRO DE ASSIS NASCIMENTO DOS SANTOS - 06211214367



# APRESENTAÇÃO

Os Mapas Pedagógicos são os Mapas Mentais mais completos para concursos públicos. São vários conteúdos elaborados a partir de cursos, doutrina, lei seca e questões. Revisar nunca mais será igual!

## EXPERIÊNCIA E CREDIBILIDADE



Meu nome é Carolina Marinho criadora da maior página de mapas mentais de pedagogia do Instagram o @MAPASPEDAGÓGICOS.

Todos os materiais elaborados por mim, aprovada para os cargos de Orientador Educacional (2022) e Professor 24º lugar (2021) ambos na SECRETARIA DE ESTADO DE EDUCAÇÃO DO DF SEE-DF, onde concorreram mais de 35.000 pelas vagas. Sou especialista em técnicas de estudo e aprendizagem com alto rendimento.



Durante minhas rotinas de estudo como concurseira, testei várias formas de estudos e aprendi que a revisão, que muitas vezes é deixada de lado por muitos concurseiros é a parte mais importante do aprendizado.

Após testar várias formas de estudos fui percebendo que o melhor método de estudo é por meio dos mapas mentais, e nesse processo fiz centenas de mapas a mão e com eles obtive minha primeira aprovação. Os mapas que você recebe hoje são frutos de muito estudo ao longo dos anos e são uma versão melhorada e aprovada por milhares de concurseiros pelo Brasil.

Mapas Pedagógicos  
CNPJ:46.917.918/0001-09

# Recomendações



Não se limite apenas ao que será abordado neste material, busque conhecimento através de outros meios fontes também. O conteúdo desse e-book servirá como um norte a você nas horas dos estudos.



Não compartilhe este material com outras pessoas, você adquiriu, esse material é de uso pessoal compartilhar com terceiros é crime de violação de direito autoral, e quem o faz está sujeito às punições do Código Penal.



Seu material está em alta qualidade para impressão.



Estou à disposição para dicas, dúvidas e feedbacks, no contato:  
- Email: [mapaspedagogicos@gmail.com](mailto:mapaspedagogicos@gmail.com) -



Não se esqueça de me seguir no Instagram: @mapaspedagogicos

## Quando os mapas podem ser utilizados?

- Quando estiver no início de um conteúdo e quiser ter uma visão geral do conteúdo;
- Quando estiver assistindo uma aula, eles podem ser usados como apoio para você fazer anotações;
- Para finalizar um assunto, pode ser usado para uma revisão imediata;
- Quando for fazer uma revisão depois de alguns dias de estudo, para relembrar o conteúdo estudado.



# Sumário



## Conhecimentos Pedagógicos

	Pág		Pág
Didática.....	06	Políticas Públicas .....	52
Processo Ensino Aprendizagem.....	09	Ética na Educação .....	53
Objetivos.....	13	Formação Continuada .....	54
Conteúdos.....	15	Função da escola .....	55
Métodos.....	16	Evasão escolar .....	56
Avaliação .....	17	Alfabetização e letramento .....	57
Papel do professor.....	19	Educação especial.....	59
Planejamento .....	20	Educação Inclusiva.....	60
Gestão Democrática .....	30	Metodologia de ensino da Matemática .....	61
Currículo .....	33	PCNS.....	62
Projeto Político Pedagógico .....	42	RECENEI.....	63
Andragogia .....	47		
TICs .....	48		
Gamificação .....	51		



# Mapas Pedagógicos

conhecimentos pedagógicos, investiga os fundamentos, as condições e os modos de realização da instrução e do ensino, portanto é considerada a ciência de ensinar.



O professor tem como papel principal **garantir uma relação didática entre ensino e aprendizagem** através da arte de ensinar, pois ambos fazem parte de um mesmo processo.



Situa-se num conjunto de :

## Didática

Segundo Libâneo, a Didática é uma disciplina que estuda os objetivos, os conteúdos e os meios e as condições do processo de ensino. Ela investiga os fundamentos, condições e modos de realização da instrução e do ensino.



A didática traduz objetivos sociais e políticos em objetivos de ensino, seleciona e organiza os conteúdos e métodos e, ao estabelecer as conexões entre ensino e aprendizagem, indica princípios e diretrizes que irão regular a ação didática.





# Didática



## CONCEITO

É a ciência e a arte de ensinar tudo a todos. É mais que uma simples teoria, a didática não dita regras preceitos nem regras.

O objeto de estudo da Didática é o processo de ensino, considerando seu conjunto: os conteúdos, os métodos e formas organizativas do ensino, as atividades do professor e dos alunos e as diretrizes que regulam e orientam esse processo (LIBÂNEO, 2017, p. 55).

**COMÊNIOS** (têm visão tradicional) é considerado o pai da didática, escreveu o livro "didática magna" (1649).

A didática é a parte da pedagogia, que utiliza estratégias de ensino destinadas a colocar em práticas diretrizes da teoria de ensino aprendizagem.

Seu foco é no processo de ensino aprendizagem (preocupar-se com o aluno). Ela é CONTEXTUALIZADA, onde cabe a ela converter objetivos sócio-políticos em pedagógicos (objetivos de ensino).

## DIMENSÕES

A didática é **MULTIDIMENSIONAL** e suas dimensões são:

- TÉCNICA (PRIORIZA OS RECURSOS MÉTODOS, OU SEJA, É A METODOLOGIA APLICADA)
- HUMANA (RELAÇÃO PROFESSOR X ALUNO)
- POLÍTICA (VOLTADA AO SOCIAL)

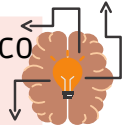


# Mapas Pedagógicos

FORMAÇÃO DOCENTE,  
ABORDAGENS INDISSOCIÁVEIS



Técnico Científico X Teórico Prático  
Teoria X Prática



É O PRINCIPAL RAMO DA PEDAGOGIA  
QUE INVESTIGA OS FUNDAMENTOS E AS  
CONDIÇÕES PARA A EFETIVAÇÃO DO  
PROCESSO ENSINO APRENDIZAGEM.

## Didática

A DIDÁTICA É A PARTE DA  
PEDAGOGIA QUE UTILIZA AS  
ESTRATÉGIAS DE ENSINO  
DESTINADAS A COLOCAR EM  
PRÁTICA AS DIRETRIZES DO  
PROCESSO ENSINO  
APRENDIZAGEM



### Classificação



- **TRADICIONAL:** caracterizada por bancária, com o foco no professor e atividade receptiva do aluno.
- **DIDÁTICA GERAL:** Estuda todos os princípios que são comuns entre todos os tipos de ensino e para qualquer tipo de aluno.
- **DIDÁTICA ESPECIAL:** Ela, por outro lado, analisa as problemáticas específicas do ensino que cada disciplina pode apresentar, assim como possíveis meios para resolvê-los.

É A DISCIPLINA QUE VAI DIRECIONAR O SEU  
ENFOQUE PARA A EDUCAÇÃO ESCOLAR  
INVESTIGANDO OS FUNDAMENTOS, CONDIÇÕES  
(PARA A EFETIVAÇÃO DO PROCESSO ENSINO  
APRENDIZAGEM) E MODOS DE REALIZAÇÃO DA  
INSTRUÇÃO DE ENSINO.

# Mapas Pedagógicos

**P** **PROCESSO:** ATO FORMATIVO, É AÇÃO FORMATIVA E GRADUAL PARA SE CHEGAR ATÉ A APRENDIZAGEM (OBJETIVO).



**E** **ENSINO:** É A ATIVIDADE QUE TÊM A FINALIDADE QUE O OUTRO OBTENHA CONHECIMENTO.



RELAÇÃO BILATERAL:  
PROFESSOR X ALUNO



**A** **APRENDIZAGEM:** É O PROCESSO DE ASSIMILAÇÃO ATIVA DE QUALQUER FORMA DE CONHECIMENTO.



LIBÁNEO(2004)  
CLASSIFICA A  
APRENDIZAGEM EM:

**CASUAL:**  
ACONTECE NO DIA A DIA É  
UM ATO ESPONTÂNEO E  
PODE ACONTECER EM  
QUALQUER LUGAR.

**ORGANIZADA:**  
ACONTECE POR MEIO  
DO PLANEJAMENTO, É  
ORGANIZADA E  
SISTEMATIZADA

## Processo Ensino Aprendizagem

 **ATENÇÃO**

O PROCESSO ENSINO  
APRENDIZAGEM VISA A  
PRÁTICA PEDAGÓGICA, QUE  
É A UNICIDADE ENTRE  
TEORIA E PRÁTICA.



# Mapas Pedagógicos

O processo de assimilação de determinados conhecimentos, habilidades, percepção e reflexão é desenvolvido por meios atitudinais, motivacionais e intelectuais do aluno;



Sendo o professor o principal orientador desse processo de assimilação ativa, é através disso que se pode adquirir um melhor entendimento, favorecendo um desenvolvimento cognitivo.

Através do ensino podemos compreender o ato de aprender que é o ato no qual assimilamos mentalmente os fatos e as relações da natureza e da sociedade.



## Processo Ensino Aprendizagem



Nesse processo o professor deve criar situações que estimule o indivíduo a pensar, analisar e relacionar os aspectos estudados com a realidade que vive.

Essa realização consciente das tarefas de ensino e **aprendizagem é uma fonte de convicções**, princípios e ações que irão relacionar as práticas educativas dos alunos, propondo situações reais que faça com que os indivíduo reflita e analise de acordo com sua realidade (TAVARES, 2011).

# Mapas Pedagógicos

Segundo Libâneo há dois aspectos que devem ser ressaltados na relação professor aluno que são: Aspecto cognoscitivo e aspecto socioemocional.



- **Aspecto cognoscitivo:** Está relacionado a forma de transmissão e comunicação dos conteúdos escolares juntamente com as suas atividades.
- **Aspecto socioemocional:** Está relacionado às relações pessoais entre professores e alunos.

O processo de ensino-aprendizagem é algo mais abrangente do que apenas o domínio de conteúdos.



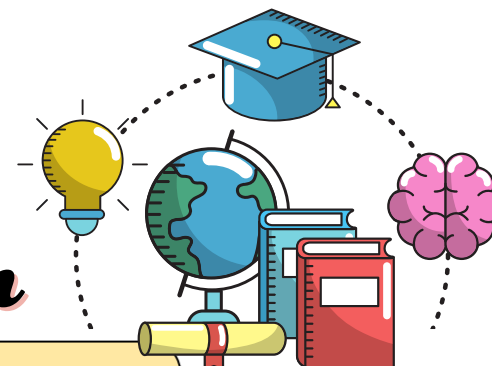
Para que esse procedimento de ensinar e aprender seja efetuado com sucesso, é importante que o desenvolvimento intelectual, físico e a apropriação de conhecimentos caminhem juntos

## Processo Ensino Aprendizagem

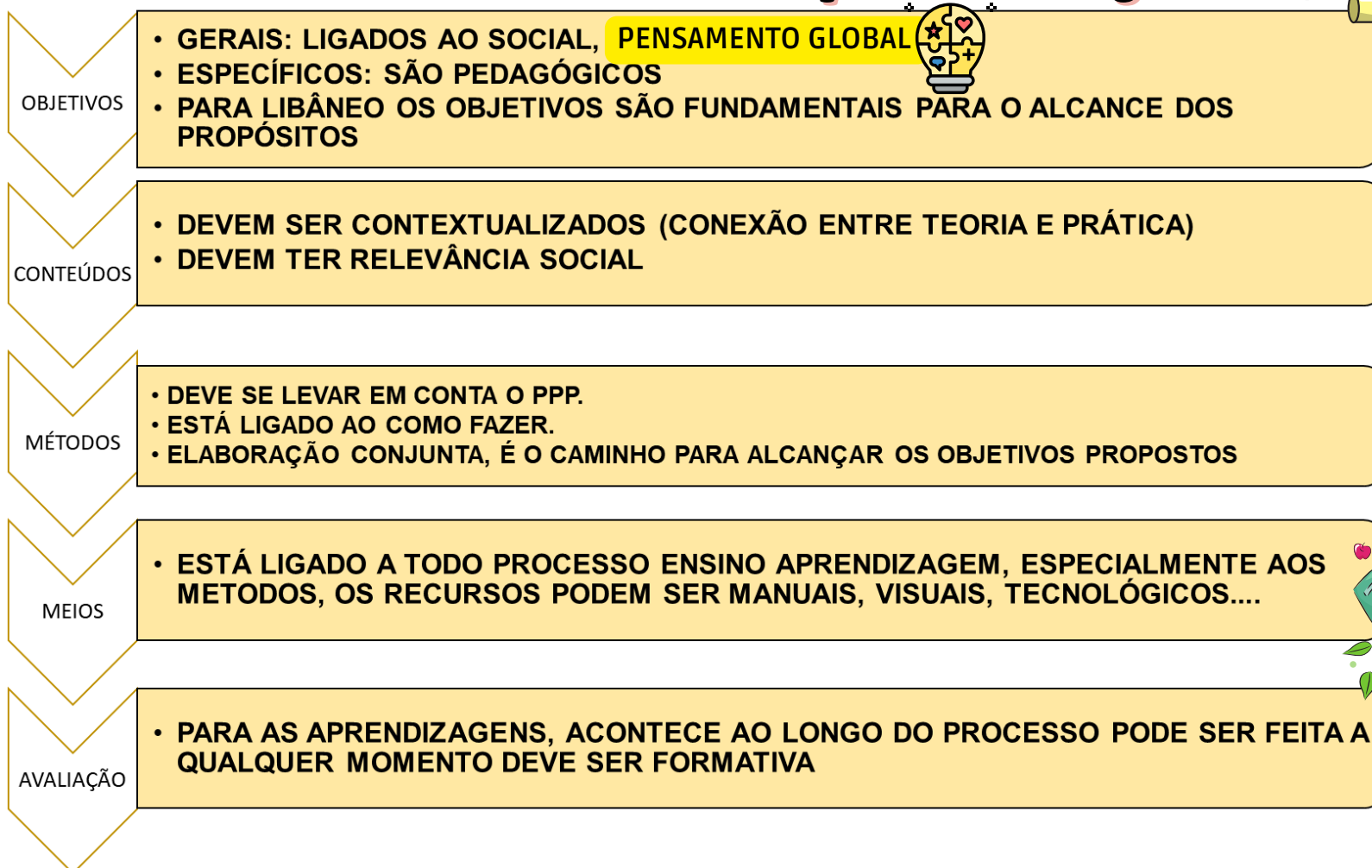
O ensino e a aprendizagem são ações interligadas, um não existe sem o outro:

O processo de ensino pode ser visto como um conjunto de tarefas que envolvem o professor e os alunos, visando à assimilação ativa dos conhecimentos, junto com o desenvolvimento de habilidades e competências dirigindo-se a autonomia do aluno





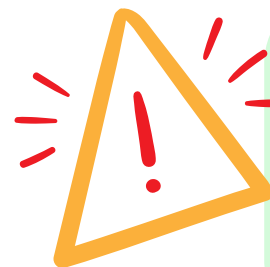
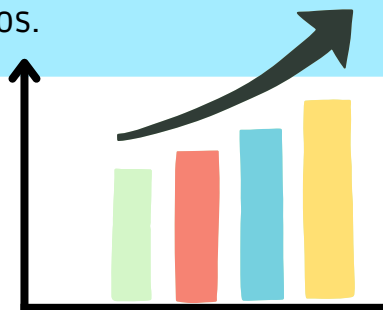
## Componentes do Processo Ensino Aprendizagem



# Mapas Pedagógicos

## Componentes do Processo Ensino Aprendizagem

São metas que se deseja alcançar, para isso usa-se de diversos meios para se chegar ao esperado. Os objetivos educacionais expressam propósitos definidos, pois o professor quando vai ministrar a aula já vai com os objetivos definidos.



Eles têm por finalidade, preparar o docente para determinar o que se requer com o processo de ensino, isto é prepará-lo para estabelecer quais as metas a serem alcançadas, eles constituem uma ação intencional e sistemática.

# Objetivos



Os objetivos são exigências que **requerem do professor um posicionamento reflexivo**, que o leve a questionamentos sobre a sua própria prática, sobre os conteúdos os materiais e os métodos pelos quais as práticas educativas se concretizam

**Não há prática educativa sem objetivos;** uma vez que estes integram o ponto de partida, as premissas gerais para o processo pedagógico (LIBÂNEO)





# Objetivos

- Para que o processo de ensino aprendizagem aconteça de modo mais organizado faz-se necessário, classificar os objetivos de acordo com os seus propósitos e abrangência, se são mais amplos, denominados objetivos gerais e se são destinados a determinados fins com relação aos alunos, chamados de objetivos específicos.



## Objetivos Gerais:

Exprimem propósitos mais amplos acerca do papel da escola e do ensino diante das exigências postas pela realidade social e diante do desenvolvimento da personalidade dos alunos (LIBANÊO)



## Objetivos Específicos:

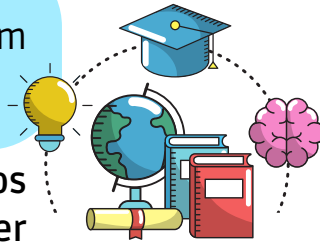
Compreendem as intencionalidades específicas para a disciplina, os caminhos traçados para que se possa alcançar o maior entendimento, desenvolvimento de habilidades por parte dos alunos que só se concretizam no decorrer do processo de transmissão e assimilação dos estudos propostos pelas disciplinas de ensino e aprendizagem.

# Mapas Pedagógicos

## Componentes do Processo Ensino Aprendizagem

Os conteúdos de ensino são constituídos por um conjunto de conhecimentos.

- É a forma pela qual, o professor expõem os saberes de uma disciplina para ser trabalhado por ele e pelos seus alunos.



Os conteúdos de ensino **devem ser vistos como uma relação** entre os seus componentes, matéria, ensino e o conhecimento que cada aluno já traz consigo.

# Conteúdos

No trabalho docente, os professores selecionam e organizam seus métodos e procedimentos didáticos de acordo com cada matéria.



A relação **objetivo-conteúdo-método** procuram mostrar que essas unidades constituem a linhagem fundamental de compreensão do processo didático: os objetivos, explicitando os propósitos pedagógicos intencionais e planejados de instrução e educação dos alunos, para a participação na vida social;

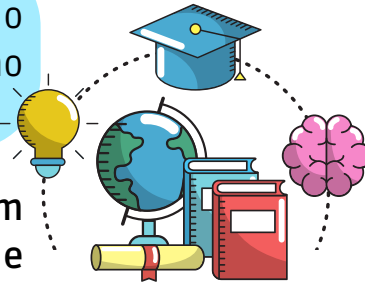


# Mapas Pedagógicos

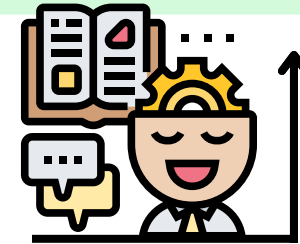
## Componentes do Processo Ensino Aprendizagem

Métodos de ensino são as formas que o professor organiza as suas atividades de ensino e de seus alunos com a finalidade de:

- Atingir objetivos do trabalho docente em relação aos conteúdos específicos que serão aplicados.



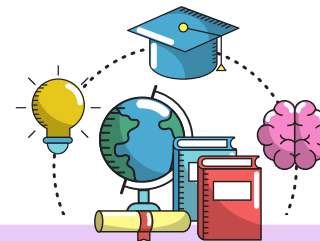
O método de ensino pode ser definido como o caminho pelo qual se atinge os objetivos de ensino-aprendizagem. Em outras palavras, o método é um conjunto de ações de ensino que visam assegurar a aprendizagem, são técnicas de ensino.



# Métodos



Segundo Libâneo (1994) a escolha e organização os métodos de ensino devem corresponder à necessária unidade objetivos-conteúdos-métodos e formas de organização do ensino e as condições concretas das situações didáticas.

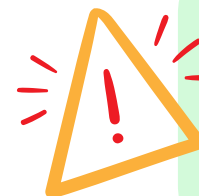


Os métodos de ensino regulam as formas de interação entre ensino e aprendizagem, professor e os alunos, na qual os resultados obtidos é assimilação consciente de conhecimentos e desenvolvimento das capacidades cognitivas e operativas dos alunos.

# Mapas Pedagógicos

## Componentes do Processo Ensino Aprendizagem

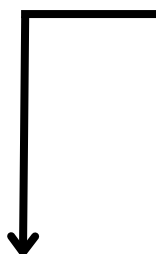
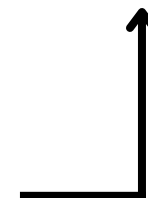
NA AVALIAÇÃO AS FORMAS QUE O PROFESSOR ORGANIZA AS SUAS ATIVIDADES DE ENSINO DE SEUS ALUNOS REGULAM AS FORMAS DE INTERAÇÃO ENTRE ENSINO E APRENDIZAGEM, NA QUAL OS RESULTADOS OBTIDOS SÃO ASSIM:



O entendimento correto da avaliação consiste em considerar a relação mútua entre os aspectos quantitativos e qualitativos.

- ASSIMILAÇÃO CONSCIENTE E ATIVA DOS CONTEÚDOS

# Avaliação



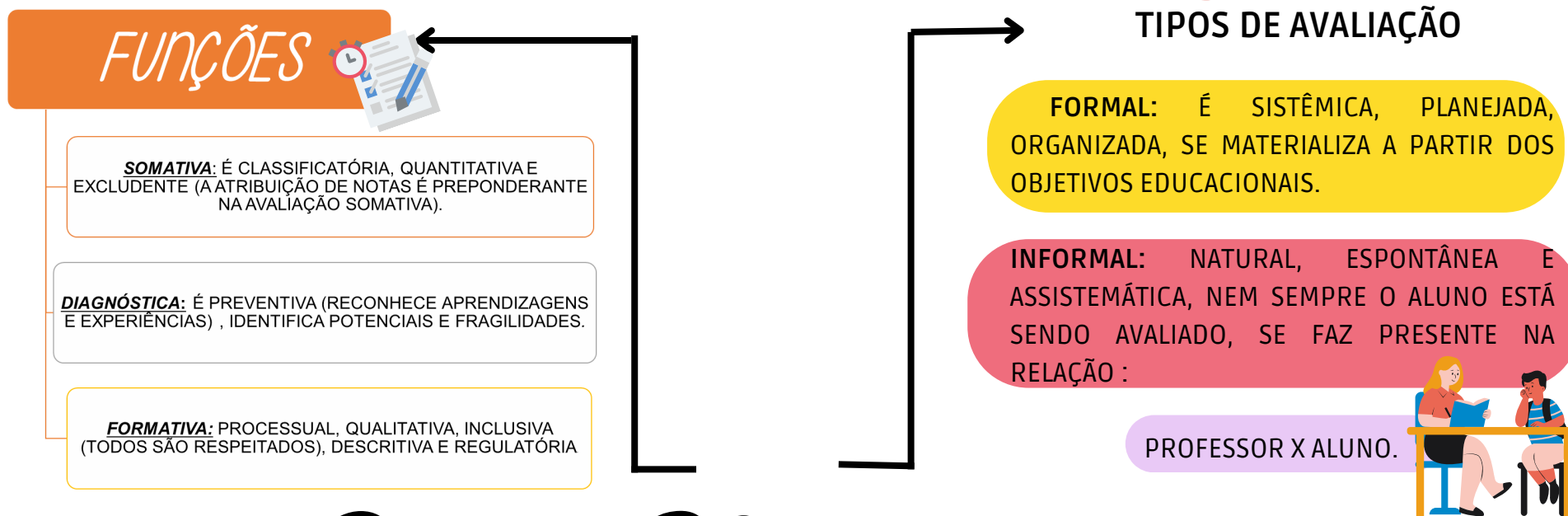
A avaliação escolar é uma tarefa didática necessária para o trabalho docente, que **deve ser acompanhado passo a passo** no processo de ensino e aprendizagem.



A avaliação escolar é uma tarefa complexa que **não se resume** à realização de provas e atribuição de notas, ela cumpre funções pedagógico-didáticas, de diagnóstico e de controle em relação ao rendimento escolar.

# Mapas Pedagógicos

## Componentes do Processo Ensino Aprendizagem



# Avaliação



## NÍVEIS

- LARGA ESCALA:** PODER PÚBLICO AVALIA OS SISTEMAS DE ENSINO, SEU OBJETIVO PRINCIPAL É ORIENTAR AS POLÍTICAS PÚBLICAS.
- INSTITUCIONAL:** A AVALIAÇÃO INSTITUCIONAL, POR APRESENTAR UM CARÁTER FORMATIVO, BUSCA ANALISAR A ATUAÇÃO DE CADA UNIDADE ESCOLAR, EM SEU CONTEXTO SOCIOEDUCATIVO.
- APRENDIZAGENS:** ACONTECE NA SALA DE AULA SOB ORIENTAÇÃO DO EDUCADOR

# Mapas Pedagógicos

- Segundo Libâneo (1994) o trabalho docente é a parte integrante do processo educativo mais global pelo qual os membros da sociedade são preparados para a participação da vida social.

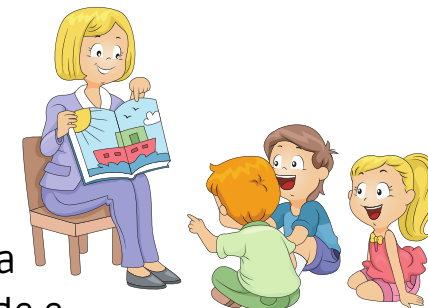


O educador deve ter como principal e fundamental compromisso com a sociedade formar alunos que se tornem cidadãos ativos, críticos, reflexivos e participativos na vida social.

## Papel do Professor

O docente no processo de ensino e aprendizagem é a ponte de mediação entre o aluno em formação e o meio social no qual está inserido; uma vez que ele vai através de instruções, conteúdos e métodos orientar aos seus alunos a viver socialmente.

O professor deve formar para a emancipação, reflexão, criticidade e atuação social do indivíduo e não para a submissão ou o comodismo.



# Mapas Pedagógicos

O planejamento escolar é **extremamente importante**, pois de acordo com Piletti (1997) evita a improvisação, traz mais segurança, economiza tempo, energia e promove um trabalho mais eficiente para alcançar os objetivos definidos.



A **finalidade** de um planejamento escolar é definir o que será ensinado e por quais motivos, seguindo, claro, as normas municipais e estaduais, além das diretrizes da BNCC e o Projeto Político Pedagógico da instituição.



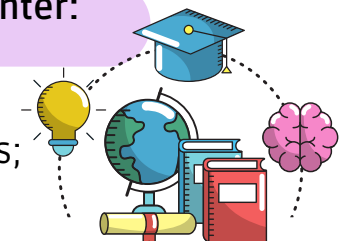
## Planejamento

Planejamento tem a função de auxiliar o professor, facilitando a preparação das aulas, trazendo mais segurança e coerência ao trabalho pedagógico.



O planejamento deve conter:

- Objetivo;
- Tempo para se realizar as atividades;
- A metodologia que será aplicada;
- Os recursos necessários;
- Os temas/conteúdos que serão trabalhados e avaliação de todo o processo (formativa).



# Mapas Pedagógicos

É UM CAMINHO CRÍTICO REFLEXIVO ONDE É UM PROCESSO DE RACIONALIZAÇÃO.

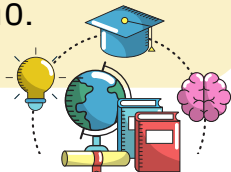


O planejamento norteia a prática pedagógica, mas não é instrumento normativo tampouco deve ser burocrático, mecânico, rígido;

- Ao contrário, o planejamento tem que ser uma ferramenta flexível, crítica, transformadora e responsável que observa a realidade a sua volta, e com intencionalidade

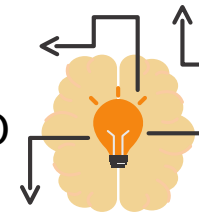
# Planejamento

É flexível, para possibilitar as adequações em todas as etapas desde a elaboração até a execução.



NÃO É UM DOCUMENTO, E SIM UM PROCESSO

É UM PROCESSO NÃO NEUTRO



# Mapas Pedagógicos

Neste tipo de planejamento, a democracia prevalece. Todos votam e participam, como o próprio nome sugere.

É importante que todos os envolvidos, dentre alunos, professores, pais e a própria comunidade em que a escola está inserida, estejam alinhados quanto ao Projeto Político Pedagógico



O planejamento participativo é o processo que envolve a organização do trabalho em grupo de uma instituição escolar.

- Também tem como base o trabalho coletivo com objetivo de solucionar os problemas comuns existentes no meio social.



## Planejamento PARTICIPATIVO



O principal benefício desse tipo de planejamento não é o resultado final e sim o desenvolvimento de todo o processo.

- Contemplar os diferentes olhares dentro da realidade escolar permite a criação de vínculos entre pais, alunos, professores e funcionários.



O planejamento participativo permite reunir ideias, dividir opiniões e compartilhar probabilidades, não deixando que situações estáticas e engessadas perdurem, fazendo com que haja transformação e um trabalho com maior qualidade.

# Mapas Pedagógicos

É tomada de decisão participativa, é emancipador pois prioriza o coletivo, têm compromisso com a transformação social.



A LIDERANÇA É:

- INCENTIVADORA,
- DINAMIZADORA,
- FACILITADORA DE PROCESSOS.

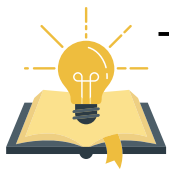


## Planejamento PARTICIPATIVO

Trás engajamento e sensação de pertencimento



BUSCA A UNICIDADE ENTRE:



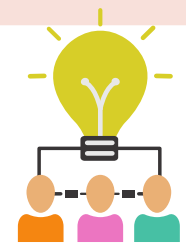
TEORIA **X** PRÁTICA



VISA A QUALIDADE SOCIAL

TODOS SÃO CORRESPONSÁVEIS:

- CONSTRUÇÃO
- ACOMPANHAMENTO
- AVALIAÇÃO



→ COLETIVA

Porém, existem responsabilidades individuais.

# Mapas Pedagógicos

O planejamento tradicional projeta o futuro como um dever ser único, produto de um cálculo voluntarista sem processamento dos problemas de viabilidade política que acarreta.



O que é o planejamento normativo?

Segundo esse modelo de planejamento, os resultados dos planos dependeriam apenas do conhecimento técnico daqueles que iriam operacionalizar as ações, desconsiderando assim a esfera política e social.

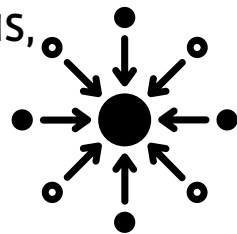
# Planejamento

**NORMATIVO / TRADICIONAL**



Características:

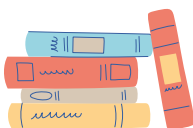
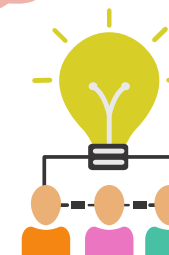
- CENTRALIZADOR,
- DECISÕES INDIVIDUAIS,
- EXCLUDENTE,
- RÍGIDO,
- HARMONIOSO,
- HOMOGÊNEO.



O planejamento tradicional ou normativo trabalha com a ideia de que o planejamento é definido como mecanismo por meio do qual se obteria o controle dos fatores e das variáveis que interferem no alcance dos objetivos e resultados almejados.

# Mapas Pedagógicos

# Planejamento



## O planejamento TRADICIONAL

- O planejamento tradicional ou normativo trabalha com a ideia de que o planejamento é definido como mecanismo por meio do qual se obteria o controle dos fatores e das variáveis que interferem no alcance dos objetivos e resultados
- Assume um caráter determinista em que o objeto do plano, a realidade, é tomada de forma estática, passiva, pois, em tese, tende a se submeter às mudanças planejadas.



• Visa a qualidade FORMAL

## O planejamento PARTICIPATIVO

O planejamento participativo deve, pois, enquanto metodologia de trabalho, constituir a base para a construção e para a realização do Projeto Político-Pedagógico da escola:

- Determinação do propósito organizacional em termos de valores, missão, objetivos, estratégias, metas e ações, com foco em priorizar a alocação de recursos
- Análise sistemática dos pontos fortes e fracos da organização, inclusive com a descrição das condições internas de resposta ao ambiente externo e à forma de modificá-las, com vistas ao fortalecimento dessa organização

• Visa a qualidade SOCIAL



O planejamento norteia a prática pedagógica, mas não é um instrumento normativo tampouco burocrático.

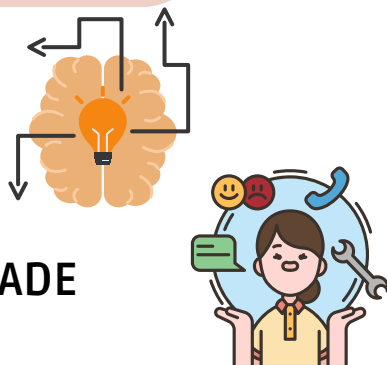


# Planejamento

CONCEITOS

Palavras-chave segundo os autores:

- I- FLEXIBILIDADE
- II- OBJETIVIDADE
- III- REALIDADE
- IV- INTENCIONALIDADE
- V- DINÂMICO

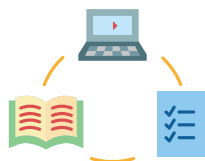


FASES



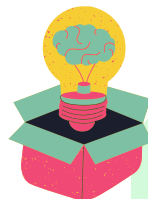
- ELABORAR: DECIDIR/PREPARAR
- EXECUTAR: DESENVOLVER, AGIR EM CONFORMIDADE COM O PROPOSTO
- AVALIAR: REVER/ REVISAR (REFLEXÃO OU APRIMORAMENTO)

# Mapas Pedagógicos



## O CONCEITO DE LUCKESI:

Um **processo** que consiste em preparar um conjunto de decisões tendo em vista agir, posteriormente, para atingir determinados objetivos.



## O CONCEITO DE HAYDT: “

Analisar uma dada realidade, refletindo sobre as condições existentes, e **prever formas alternativas de ação para superar as dificuldades ou alcançar objetivos desejados**. Portanto, o planejamento é um processo mental que envolve análise, reflexão e previsão.

# Planejamento

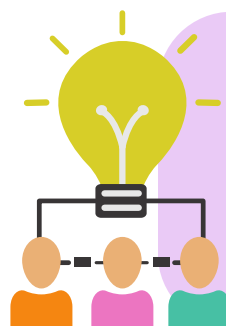
AUTORES



## O CONCEITO DE VEIGA:

A **organização** da ação pedagógica intencional, de forma responsável e comprometida com a formação dos alunos.

## O CONCEITO MAIS COBRADO É O DE LIBÂNEO:



Um **processo de sistematização e organização** das ações do professor. É um instrumento da racionalização do trabalho pedagógico que articula a atividade escolar com os conteúdos do contexto social.

# Mapas Pedagógicos

## • Planejamento Educacional



Também denominado Planejamento do Sistema de Educação, “[...] é o de maior abrangência, correspondendo ao planejamento que é feito em nível nacional, estadual ou municipal. Incorpora e reflete as grandes políticas educacionais.”

# Planejamento

## NÍVEIS



## • Planejamento Curricular



É o processo de **tomada de decisões** sobre a dinâmica da ação escolar. É previsão sistemática e ordenada de toda a vida escolar do aluno.

Portanto, essa modalidade de planejar constitui **um instrumento que orienta a ação educativa na escola**, pois a preocupação é com a proposta geral das experiências de aprendizagem que a escola deve oferecer ao estudante, através dos diversos componentes curriculares.

# Mapas Pedagógicos

## • Planejamento Escolar ou Planejamento Institucional



É a atividade que envolve o processo de reflexão, de decisões sobre a organização, o funcionamento e a proposta pedagógica da instituição. É um processo de racionalização, organização e coordenação da ação docente, articulando a atividade escolar e a problemática do contexto social.

## • Planejamento Ensino



É o processo de decisão sobre a atuação concreta dos professores no cotidiano de seu trabalho pedagógico, envolvendo as ações e situações em constante interações entre professor e alunos e entre os próprios alunos.. Está intimamente ligado ao docente.

# Planejamento NÍVEIS

## • Planejamento Aula



É a sequência de tudo o que será desenvolvido em sala de aula no dia letivo, especificando o comportamento esperado dos alunos e os meios que serão utilizados para sua realização.

O plano de aula deve conter os estímulos adequados aos alunos para motivá-los, e criar uma atmosfera de comunicação entre professor e alunos a fim de favorecer o aprendizado.



# Mapas Pedagógicos



A constituição federal foi o marco da **GESTÃO DEMOCRÁTICA**.



A LDB não disciplina a Gestão democrática apenas traz seus princípios.

**AUTONOMIAS:**

Pedagógica: liberdade de concepção

Administrativa: organização da escola

Financeira: descentralização de recursos

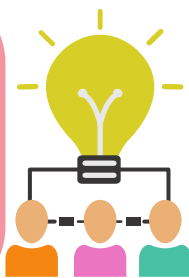
Para que a gestão democrática aconteça é fundamental criar processos e instâncias deliberativas que a viabilizem.

## Gestão Democrática

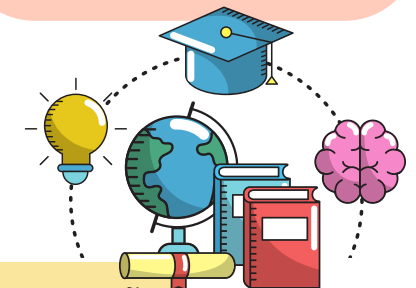
É UM PROCESSO POLÍTICO.

É OBRIGATÓRIO NA REDE PÚBLICA DE ENSINO.

A gestão democrática pressupõe a participação efetiva dos vários segmentos da comunidade escolar – pais, professores, estudantes e funcionários – em todos os aspectos da organização da escola.



Sua efetivação é uma aproximação com o objetivo maior da **escola o aluno e seu direito de aprendizagem**, como responsabilidade de todos.



# Mapas Pedagógicos



A gestão escolar dos sistemas de ensino e de suas escolas constitui uma dimensão e um enfoque de atuação na estruturação organizada e orientação da ação educacional que objetiva:

Promover a organização, a mobilização e a articulação de todas as condições estruturais, funcionais, materiais e humanas necessárias para garantir o avanço dos processos sócios educacionais.



No espaço escolar a gestão democrática é de uma singularidade extrema, pois visa garantir métodos coletivos de participação e tomada de decisões assertivas para as situações apresentadas.

## Gestão Democrática



Lembre-se, participação é ter o poder sobre a ação!

Não há gestão democrática sem a vivência do exercício de participação e de tomada de decisão por todos.

A gestão democrática pressupõe a participação efetiva dos vários segmentos da comunidade escolar

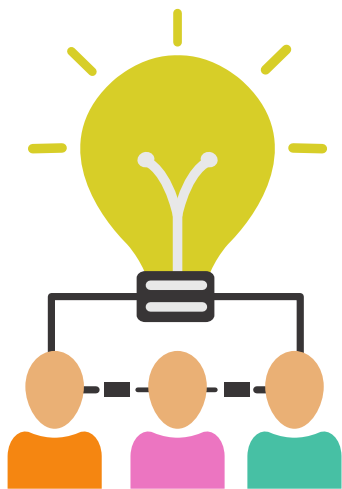


Esta participação incide diretamente nas mais diferentes etapas da gestão escolar (planejamento, implementação e avaliação) seja no que diz respeito à construção do projeto e processos pedagógicos quanto às questões de natureza burocrática.

# Mapas Pedagógicos



## Gestão Democrática PRINCÍPIOS



De acordo ILMA PASSOS VEIGA

→ I- PARTICIPAÇÃO DA COMUNIDADE ESCOLAR EM PROCESSOS DECISÓRIOS.



→ II- PLURALISMO (RESPEITO A DIVERSIDADE)



→ III- AUTONOMIA DAS UNIDADES ESCOLARES.



→ IV- TRANSPARÊNCIA (PUBLICIDADE, TODOS DEVEM SABER DAS DECISÕES TOMADAS)

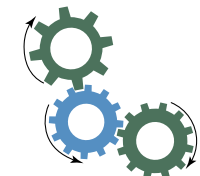
→ V- GARANTIA DA QUALIDADE SOCIAL



→ VII- VALORIZAÇÃO DOS PROFISSIONAIS



→ VI- DEMOCRATIZAÇÃO DAS RELAÇÕES PEDAGÓGICAS E DE TRABALHO.



# Mapas Pedagógicos

Qual a concepção de currículo da Bncc?



A Base Nacional Comum Curricular (BNCC) não é um currículo, mas sim um orientador curricular. Cabe aos estados e municípios elaborarem seus currículos a partir dos princípios e aprendizagens definidos por ela e também do Regime de Colaboração entre cidades e estados

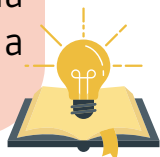


O currículo é de suma importância para a vida e para o planejamento do docente, pois é o ele que possibilita ao professor uma organização fixa dos conteúdos e das atividades de forma clara, crítica, autônoma, reflexiva, ativa e democrática no contexto escolar.

## Currículo



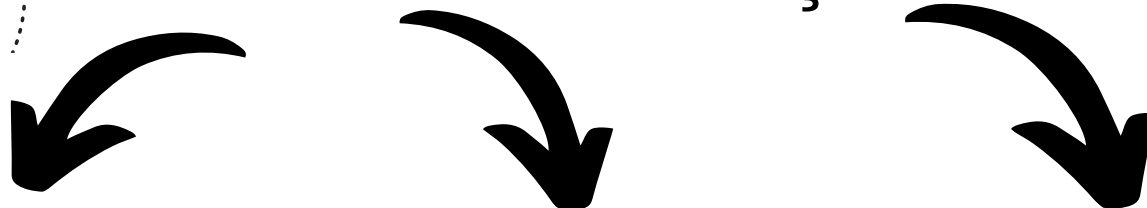
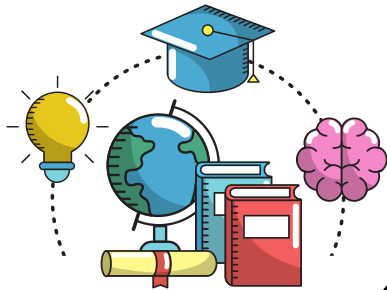
O CURRÍCULO ESCOLAR objetiva a construção do conhecimento de acordo com os saberes históricos e os conhecimentos relacionados à vivência do discente em parâmetro com a realidade regional.



O currículo, é mais do que uma simples enumeração de conteúdos e diretrizes a serem trabalhados em sala de aula pelos professores ao longo das diferentes fases da vida escolar dos estudantes, é uma construção histórica e também cultural que sofre, ao longo do tempo, transformação em suas definições.

# Currículo

## MANIFESTAÇÕES



### FORMAL

- É documentado, tratando-se de um documento oficial.
- É prescrito;
- Está institucionalizado junto aos sistemas de ensino;
- É considerado o currículo oficial e encontra-se estabelecido pelos sistemas de ensino.



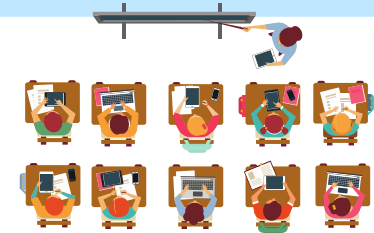
### REAL

- É aquele que é trabalhado em sala;
- Diz respeito às experiências formativas cotidianas que são vivenciadas no dia a dia;
- Traduz a concretização pragmática do currículo (ou seja, é o currículo na prática)



### OCULTO

- É vivenciado implicitamente dentro de um processo formativo.
- Manifesta-se de forma subliminar através dos juízos de valor, pois é implícito.
- Não é visto ou percebido facilmente.



# Mapas Pedagógicos

O currículo escolar abrange as experiências de aprendizagens implementadas pelas instituições escolares e que deverão ser vivenciadas pelos estudantes. Nele estão contidos os conteúdos que deverão ser abordados no processo de ensino-aprendizagem e a metodologia utilizada para os diferentes níveis de ensino.



O conceito de currículo na educação foi se transformando ao longo do tempo, e diferentes correntes pedagógicas são responsáveis por abordar a sua dinâmica e suas funções.

## Currículo



Deve contribuir para construção da **identidade dos alunos** na medida em que ressalta a individualidade e o contexto social que estão inseridos. Além de ensinar um determinado assunto, deve aguçar as potencialidades e a criticidade dos alunos.



Quais são as teorias de currículo?

Do ponto de vista acadêmico, podemos classificar as teorias do currículo em três tipos:

- TEORIAS TRADICIONAIS,
- TEORIAS CRÍTICAS,
- TEORIAS PÓS-CRÍTICAS.

# Mapas Pedagógicos

Busca a neutralidade, tendo como escopo principal promover a identificação dos objetivos da educação escolarizada, formando o trabalhador especializado ou, proporcionando uma educação geral e acadêmica.

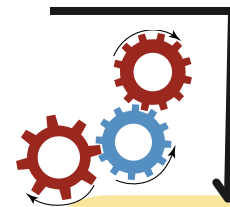
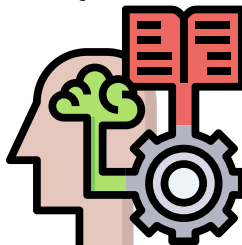


É CONTEUDISTA E VERTICAL É TIDA COMO UMA MERA SELEÇÃO DE CONTEÚDOS

## Currículo Teoria Tradicional

Outra perspectiva desse currículo é a fundamentação no pós-estruturalismo que acredita que o conhecimento é algo incerto e indeterminado.

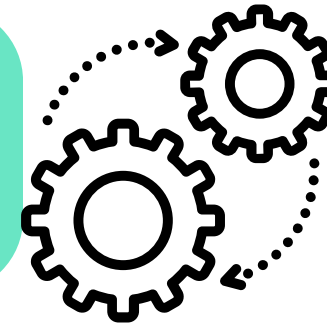
Sob a perspectiva tradicional de currículo, o conhecimento é concebido como algo estático e objetivo, e o professor cumpre o papel de transmiti-lo



Esse tipo de currículo teve origem nos Estados Unidos e tem como base a tendência conservadora, baseada nos princípios de Taylor, esse que igualava o sistema educacional ao modelo organizacional e administrativo das empresas

# Mapas Pedagógicos

As teorias curriculares tradicionais, também chamadas de teorias técnicas, foram promovidas na primeira metade do século XX, sobretudo por John Franklin Bobbitt, que associava as disciplinas curriculares a uma questão puramente mecânica.



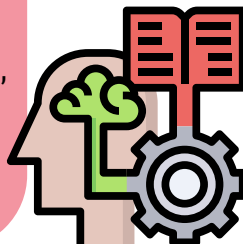
## Currículo

### Teoria Tradicional

Ela tem como objetivo principal preparar para aquisição de habilidades intelectuais através de práticas de memorização.

Nessa perspectiva, o sistema educacional estaria conceitualmente atrelado ao sistema industrial, que, na época, vivia os paradigmas da administração científica, também conhecida como Taylorismo.

Da mesma forma que o Taylorismo buscava a padronização, a imposição de regras no ambiente produtivo, o trabalho repetitivo e com base em divisões específicas de tarefas, além da produção em massa, as teorias tradicionais também seguiram essa lógica no princípio do currículo.



#### PALAVRAS CHAVE:

- NEUTRO
- FRAGMENTADO
- MECÂNICO
- EFICIÊNCIA
- RIGIDEZ
- MERITOCRACIA
- MANUTENÇÃO DO STATUS QUO

# Mapas Pedagógicos

Função do currículo, mais do que um conjunto coordenado e ordenado de matérias, seria também:

A de conter uma estrutura crítica que permitisse uma perspectiva libertadora e conceitualmente crítica em favor do favorecimento das massas populares. As práticas curriculares, nesse sentido, eram vistas como **um espaço de defesa das lutas no campo cultural e social.**



Denúncia a escola como um instrumento de manutenção do STATUS QUO.


## Currículo

### Teoria Crítica

É UM PROCESSO POLÍTICO.

É OBRIGATÓRIO NA REDE PÚBLICA DE ENSINO.

É crítica porém é reprodutivista, pois crítica mas não propõe a ação.

Busca superar a  concepção tradicional.

Se opõe a teorias fechadas apostando numa construção do saber dialético.

Foca nas disputas de classe 

# Mapas Pedagógicos

Argumenta que não existe uma teoria neutra, já que toda teoria está baseada nas relações de poder.

Isso está implícito nas disciplinas e conteúdos que reproduzem a desigualdade social que fazem com que muitos alunos saem da escola antes mesmo de aprender as habilidades das classes dominantes.



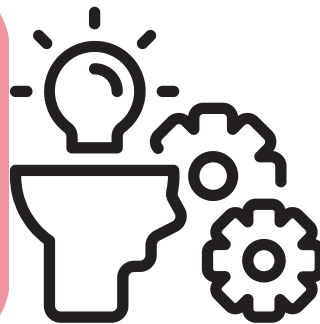
As práticas curriculares, nesse sentido, eram vistas como um espaço de defesa das lutas no campo cultural e social.

## Currículo

Teoria Crítica

Percebe o currículo como um campo que prega a liberdade e um espaço cultural e social de lutas.

A teoria crítica do currículo é baseada na formulação do **pensar contra hegemonia**, o currículo crítico visa levar o sujeito a refletir para além das disciplinas, refletir sobre a política sobre a cultura que permeiam essas disciplinas, uma educação que leva para a autonomia para a emancipação.



PALAVRAS-CHAVE:

- NÃO NEUTRO
- CONTEXTUALIZADO
- RESISTÊNCIA
- CURRÍCULO OCULTO
- IDEOLOGIA
- PODER
- RESISTÊNCIA
- CLASSE SOCIAL

# Mapas Pedagógicos

As teorias curriculares pós-críticas emergiram a partir das décadas de 1970 e 1980, partindo dos princípios da fenomenologia, do pós-estruturalismo e dos ideais multiculturais.

Assim como as teorias críticas, a perspectiva pós-crítica **criticou duramente as teorias tradicionais**, mas elevaram as suas condições para além da questão das classes sociais, indo direto ao foco principal: o sujeito.

Busca promover o elo entre currículo e a multiculturalidade sem deixar de desconsiderar as relações de poder que constituem as diferenças.

## Currículo Teoria Pós-Crítica

Outra perspectiva desse currículo é a fundamentação no pós-estruturalismo que acredita que o conhecimento é algo incerto e indeterminado

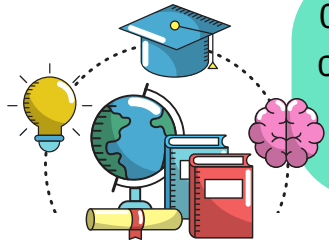


As teorias pós-críticas continuam a enfatizar que o currículo não pode ser compreendido sem uma análise das relações de poder nas quais ele está envolvido nas teorias pós-críticas, entretanto, o poder torna-se descentrado.



Defendem o reconhecimento da pluralidade cultural e diversidade humana, elaborando uma concepção de currículo que dialoga com as categorias de identidade, alteridade e diferença.

# Mapas Pedagógicos



Comunga da ideia crítica de que o currículo é poder, contudo, busca a compreensão do sujeito e defende que as desigualdades estão além da disputa de classes:



É preciso debater os estigmas étnicos e culturais, daí questões como identidade, multiculturalismo, racismo, entre outras, serem temas recorrentes nessa teoria.

Para entendermos os pressupostos das teorias pós-críticas, precisamos nos despir das concepções tradicionais, deixarmos de resumir o currículo apenas como uma "grade de conteúdos" ou algo prescrito, pronto a ser executado.

## Currículo

Teoria Pós-Crítica

As teorias Pós-críticas são constituídas por diferentes vertentes teóricas que, em conjunto, fazem crítica às análises tradicionais do processo curricular.

**PALAVRAS-CHAVE:**

- GÊNERO
- MULTICULTURALISMO
- IDENTIDADE
- RAÇA
- ETNIA
- SUBJETIVIDADE
- SEXUALIDADE
- ALTERIDADE

As relações de gênero são uma das questões muito presentes nas teorias pós-críticas, que questionam, como já foi dito, não apenas as desigualdades de classes sociais.



# Mapas Pedagógicos



## PROJETO

- É UM PLANEJAMENTO
- ORGANIZA
- É um projeto porque reúne propostas de ação concreta a executáveis durante um prazo determinado.



## POLÍTICO

- LIGADO AO SOCIAL
- É político, porque a escola é considerada um espaço para formação de cidadãos conscientes, responsáveis e críticos



## PEDAGÓGICO

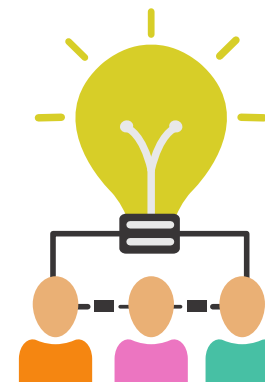
- LIGADA A APRENDIZAGEM FORMAL
- É pedagógico porque define e organiza as ações e projetos educativos necessários à aprendizagem e ao ensino.

O Projeto Político Pedagógico, ou PPP, é um documento que garante a autonomia para as instituições de ensino em relação à proposta de orientação de suas práticas educacionais, estabelecendo os objetivos do ambiente educacional.

VISÃO EMANCIPATÓRIA  
VISA A  
QUALIDADE SOCIAL

# PPP

PROJETO POLÍTICO PEDAGÓGICO



Por conduzir as práticas e metodologias escolares da instituição, se torna primordial que, durante a construção da PPP, a participação seja colaborativa, ou seja, que todos os membros da comunidade escolar tenham presença no documento.

# Mapas Pedagógicos

Segundo Libâneo (2004), o (PPP) é um documento que detalha objetivos, diretrizes e ações do processo educativo a ser desenvolvido na escola,

expressando a síntese das exigências sociais e legais do sistema de ensino e os propósitos e expectativas da comunidade escolar.



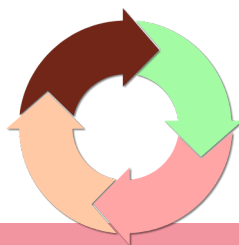
É A IDENTIDADE DA ESCOLA.  
É UM DOCUMENTO VIVO.



# PPP

**PROJETO POLÍTICO PEDAGÓGICO**

É INTENCIONAL,  
COMPROMISSO DE  
FORMAR UM  
CIDADÃO.



NÃO TÊM VALIDADE, POIS É DE  
CONSTRUÇÃO PERMANENTE  
(**PODE MUDAR SEMPRE QUE  
NECESSÁRIO**)

**PRÍNCIPIOS DE ACORDO VEIGA:**

- I- IGUALDADE
- II- QUALIDADE (REAL E SOCIAL)
- III- LIBERDADE (PLURALISMO DE IDEIAS)
- IV- GESTÃO DEMOCRÁTICA
- V- VALORIZAÇÃO DO MAGISTÉRIO

# Mapas Pedagógicos

Com a necessidade de construir um pensamento crítico e democrático no ambiente escolar há a importância da participação de todos na elaboração do Projeto Político Pedagógico:

gestores, professores e comunidade escolar. Os atores envolvidos são internos e externos.



Deve possibilitar ao coletivo escolar a tomada de consciência dos principais problemas da escola e das possibilidades de solução, definindo as responsabilidades coletivas e pessoais.

## PPP PROJETO POLÍTICO PEDAGÓGICO

Para elaborar o (PPP) em uma escola é imprescindível um diagnóstico a fim de conhecer a realidade da comunidade em que a escola está inserida.

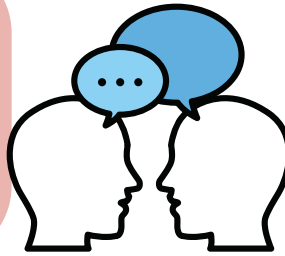
De acordo com a Lei DE DIRETRIZES E BASES LDB: "os estabelecimentos de ensino, respeitadas as normas comuns e as do seu sistema de ensino, terão a incumbência de elaborar e executar sua proposta pedagógica".



A finalidade primordial do Projeto Político Pedagógico é propor uma formação de organização do trabalho pedagógico para superação dos conflitos, buscando acabar com as relações competitivas, corporativas e autoritárias buscando transformar a rotina do mundo interno da escola.

# Mapas Pedagógicos

Reúne as ideias e decisões assumidas pela instituição relacionadas às opções educativas e à organização da escola, definindo e assegurando a identidade da instituição e suas finalidades educativas.



# PPP

Qual é a importância do Projeto Político Pedagógico?

- O PPP oferece condições para que a escola se organize, consiga identificar os desafios a serem superados e coloque em prática as estratégias definidas para alcançar seus objetivos
- Por isso, ele não pode ser visto como apenas uma formalidade, mas sim como um dos pilares mais fortes na construção de uma gestão de excelência.

Segundo Vasconcelos (2010) o PPP está estruturado em três marcos, são eles:

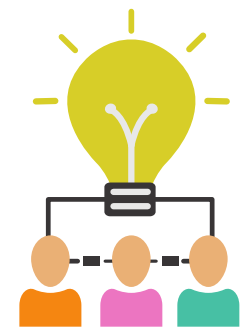
O Marco Situacional abrange o ponto de partida, ou seja, a nossa prática social; onde situa a escola no atual contexto da realidade brasileira, explicitando os problemas e as necessidades como também apresenta uma análise crítica dos problemas existentes na escola.

O marco referencial refere-se ao posicionamento político da escola ao planejar sua intervenção e ou transformação da realidade.

O marco operacional diz respeito à tomada de decisão para atingir os objetivos e as metas definidas coletivamente.. Aqui se descrevem ações para resolver as situações problemas

Dimensões:

POLÍTICA  
X  
PEDAGÓGICA



São **INDISSOCIÁVEIS**

# PPP

## DIMENSÕES

### REGULATÓRIO/EMPRESARIAL:

- É BURACRÁTICO E CONTROLADOR
- VISA O CUMPRIMENTO DE REGRAS
- É PRONTO E ACABADO
- FEITO POR ESPECIALISTAS
- REGULADOR
- VISA O LUCRO
- RÍGIDO
- QUALIDADE FORMAL
- NEUTRO



### EMANCIPATÓRIO:

- É NORTEADOR
- FLEXÍVEL
- GESTÃO DEMOCRÁTICA
- VISA A INCLUSÃO
- NÃO NEUTRO
- QUALIDADE SOCIAL
- CONSTRUÇÃO PERMANENTE
- NÃO BUROCRÁTICO
- É O MODELO A SER USADO NA REDE PÚBLICA



# Mapas Pedagógicos

Andragogia pode ser definida como a arte e a ciência que busca compreender o processo de aprendizagem de adultos e auxiliar os adultos a aprender.

expressando a síntese das exigências sociais e legais do sistema de ensino e os propósitos e expectativas da comunidade escolar.



Malcolm Knowles é responsável por divulgar a ideia de que indivíduos adultos aprendem com maior facilidade em ambientes confortáveis, flexíveis e com maior liberdade.

Os 6 princípios da Andragogia, segundo Malcom Knowles,

- (1) a necessidade de saber;
- (2) o autoconceito do aprendiz;
- (3) o papel das experiências;
- (4) a prontidão para aprender;
- (5) a orientação para aprendizagem;
- (6) a motivação.

## Andragogia

Para a andragogia a educação voltada para os adultos necessita focar muito mais o processo do que a teoria.

Na andragogia o adulto deve ser o sujeito da Educação e não simplesmente o objeto dela.

Para PAULO FREIRE

A educação de jovens e adultos (EJA) tem como alvo e finalidade:

- O compromisso com o acesso à cultura geral,
- O compromisso com a formação humana,
- Pleno desenvolvimento da autonomia intelectualidade dos alunos.

# Mapas Pedagógicos

Andragogia pode ser definida como a arte e a ciência que busca compreender o processo de aprendizagem de adultos e auxiliar os adultos a aprender.

expressando a síntese das exigências sociais e legais do sistema de ensino e os propósitos e expectativas da comunidade escolar.



Malcolm Knowles é responsável por divulgar a ideia de que indivíduos adultos aprendem com maior facilidade em ambientes confortáveis, flexíveis e com maior liberdade.

Os 6 princípios da Andragogia, segundo Malcom Knowles,

- (1) a necessidade de saber;
- (2) o autoconceito do aprendiz;
- (3) o papel das experiências;
- (4) a prontidão para aprender;
- (5) a orientação para aprendizagem;
- (6) a motivação.

## Andragogia

Para a andragogia a educação voltada para os adultos necessita focar muito mais o processo do que a teoria.

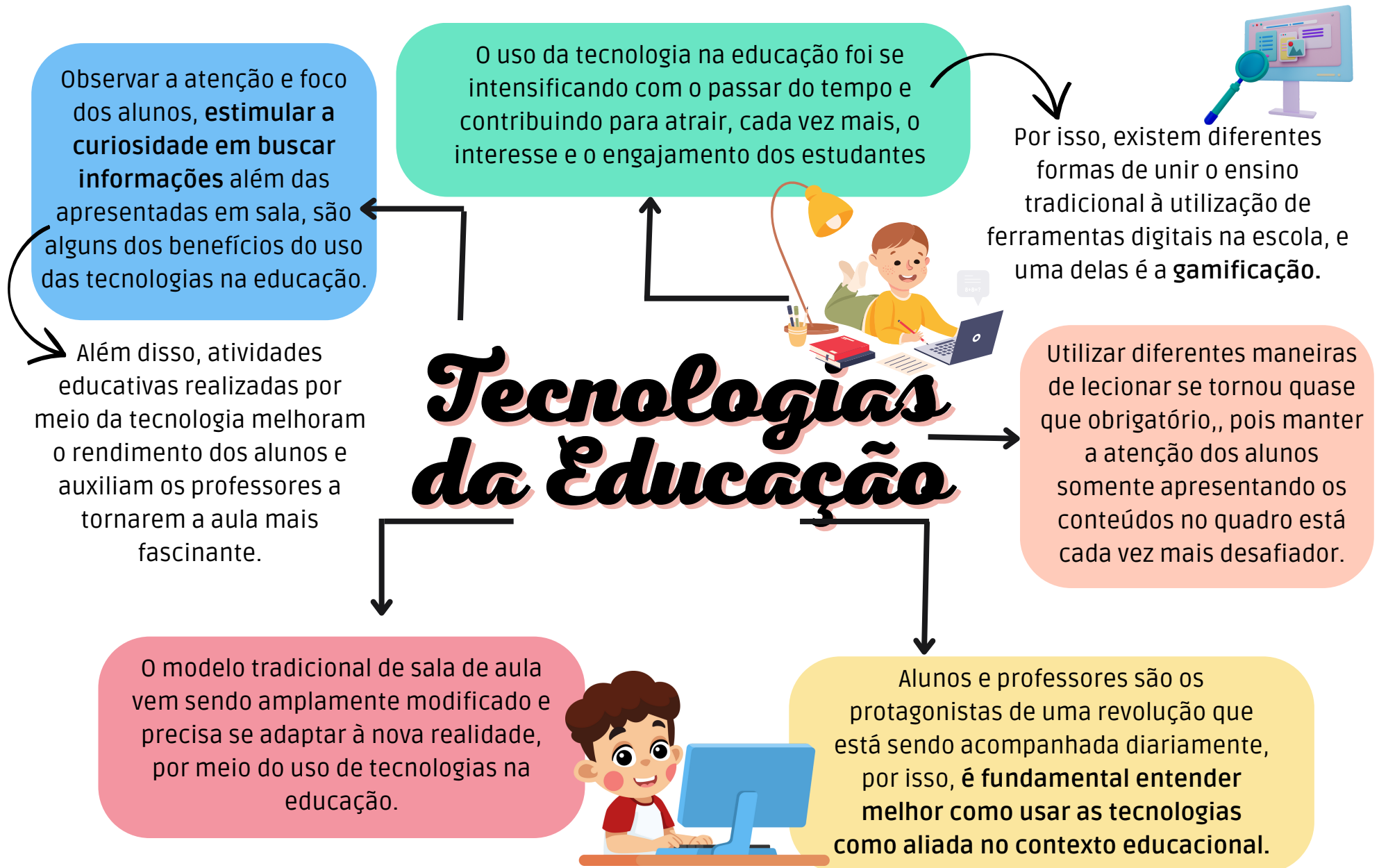
Na andragogia o adulto deve ser o sujeito da Educação e não simplesmente o objeto dela.

Para PAULO FREIRE

A educação de jovens e adultos (EJA) tem como alvo e finalidade:

- O compromisso com o acesso à cultura geral,
- O compromisso com a formação humana,
- Pleno desenvolvimento da autonomia intelectualidade dos alunos.

# Mapas Pedagógicos



# Mapas Pedagógicos

Deve-se usá-las no sentido cultural, científico e tecnológico, de modo que os alunos adquiram condições para enfrentar os problemas e buscar soluções para viver no mundo contemporâneo.

Ao professor cabe o processo de decisão e condução do aprendiz.



As TICs são tecnologias da informação e da comunicação, como computadores, celulares, tablets, programas, pen drives, site.

São recursos tecnológicos

# Tics

As tecnologias facilitam o processo de ensino e aprendizagem

- o educador é mediador da aprendizagem
- levando transformação ao apresentar os conteúdos

Só a tecnologia não garante a aprendizagem

- Novos ambientes de aprendizagem
- Novas dinâmicas sociais



A inclusão da tecnologia na educação é importante porque, atualmente, é através da web que muitas pessoas compartilham conhecimento, desenvolvem as suas habilidades e provocam a transformação social.



# Mapas Pedagógicos

A gamificação das atividades é um modelo avaliativo que preza pelo desenvolvimento do aluno, o estimulando a buscar todo o conhecimento necessário para obter progresso

A ideia proposta nessa atividade permite que os estudantes atuem como protagonistas na busca pelo autodesenvolvimento.



Ela é beneficiada pelo uso da tecnologia por meio de tablets, smartphones e computadores para aplicar conhecimentos através de atividades interativas.

## Gamificação na Educação

A gamificação é um dos métodos usados ao aplicar metodologias ativas de aprendizagem.

Diferentemente de uma aula comum, na gamificação, os alunos ganham autonomia e constroem o aprendizado de forma coletiva.



A gamificação na educação refere-se à utilização de elementos tradicionais dos jogos nos processos de ensino-aprendizagem - sejam eles presenciais, online ou híbridos. Como vimos, a gamificação está se tornando cada vez mais usual em ambientes educacionais por uma série de razões

A gamificação na educação tem ganhado destaque no ambiente escolar. Ela colabora com o desenvolvimento e participação do aluno, além de oferecer estímulos externos que ajudam no processo de aquisição de conhecimento e no reforço escolar.

# Mapas Pedagógicos

As políticas públicas em Educação consistem em programas ou ações elaboradas em âmbito governativo que auxiliam na efetivação dos direitos previstos na Constituição Federal;

- Um dos seus objetivos é colocar em prática medidas que garantam o acesso à Educação para todos os cidadãos.



## Políticas Públicas Educacionais

Visa garantir o direito universal à educação de qualidade e o pleno desenvolvimento do educando

Nelas estão contidos dispositivos que garantem a Educação a todos, bem como a avaliação e ajuda na melhoria da qualidade do ensino no país.

As políticas educacionais são um tipo de política pública responsável por universalizar a educação e garantir que todas as regiões do país sigam um modelo educacional, assegurando um ensino de qualidade para todos.



# Mapas Pedagógicos

Os professores comprometidos com a ética, influenciam eticamente seus educandos, dando sua contribuição na transformação da sociedade.

Dessa forma, constrói-se uma escola compromissada com saberes profundos, onde as experiências são dinamizadas coletivamente entre cidadãos vindos do seu próprio processo de construção, que assumam sua postura diante da vida, e que escolham sempre o melhor para sua vida e para a sociedade

A ética na educação busca:

- Uma educação comprometida, de qualidade que forme cidadãos de responsabilidade com princípios e valores.

## Ética na Educação

Tanto a ética quanto a moral são assuntos que devem ser trabalhados no ambiente escolar com o intuito de nortear o comportamento dos indivíduos na sociedade em que vivem.

Por ser a escola a verdadeira formadora de cidadãos, cabe-lhe a tarefa de:

orientar o comportamento ético e moralista dos seus educandos

Quais são os princípios da ética na educação?

Na conduta escolar, os conteúdos da ética, sobretudo devem basear-se no respeito mútuo, na justiça, na solidariedade e no diálogo. (BRASIL, 1997). De modo recente, desde a promulgação da LDB, nº 9.394/96, tem-se percebido esforços de renovação do processo de ensino aprendizagem nos ambientes escolares

# Mapas Pedagógicos



A formação continuada de professores é uma forma de assegurar a atuação de **profissionais** mais preparados e capacitados dentro das salas de aula.

Dessa forma, ela garante uma educação de qualidade para os seus alunos e, conseqüentemente, a comunidade na qual a escola está inserida.

A formação continuada para os professores surge como caminho para alcançar um dos principais objetivos da escola: aprimorar o processo de ensino aprendizagem.

## Formação Continuada

A formação continuada é uma forma que o professor tem de se preparar para o futuro e conquistar melhores condições profissionais.



Ela acontece através de cursos de formação, capacitações, oficinas, programas de qualificação profissional, entre outras abordagens, oferecidas por instituições privadas e públicas para **profissionais** que atuam em todos os segmentos da educação.

O professor que busca a formação continuada para se qualificar se torna capaz de se adaptar às novas tendências da educação, além de acompanhar as evoluções do processo de ensino aprendizagem.



# Mapas Pedagógicos



Saviani defende: Que a função social da escola é a de propiciar a aquisição dos instrumentos que possibilitam o acesso ao saber elaborado (ciência), bem como o próprio acesso aos rudimentos desse saber.

As atividades da escola devem organizar-se a partir dessa questão.

A função social da escola é o desenvolvimento das potencialidades físicas, cognitivas e afetivas do indivíduo, capacitando-o a tornar um cidadão, participativo na sociedade em que vivem.

## Função Social da Escola



A função social da escola, **ela é muito relativa e complexa**, pois há varias formas de pensar a educação, para três grandes sociólogos há diferenças da forma de pensar a função da escola na construção do aluno.



Paulo Freire expressa que a escola deve ser um lugar de trabalho, de ensino, de aprendizagem. Um lugar em que a convivência permita estar continuamente se superando, porque a escola é o espaço privilegiado para pensar.

# Mapas Pedagógicos

Diversos fatores podem ser levados em conta na hora de contabilizar os motivos que levam os alunos a evadirem, dentre eles, os motivos mais comuns são:

- Falta de interesse dos alunos
- Problemas financeiros
- Dificuldade na logística
- Falta de engajamento da família
- Relacionamento ineficiente entre escolas e alunos
- Falta de atividades dinâmicas
- Bullying com o aluno
- Defasagem no aprendizado

Dentre todos esses motivos, é importante termos em mente que nenhum desses fatores levam o aluno a evadir do dia para a noite. Na grande maioria das vezes, é a soma de diversos acontecimentos que levam ao desengajamento do aluno e acabam afetando a sua permanência na escola.

Todos esses desafios que vieram junto a pandemia agravaram ainda mais a evasão escolar no Brasil, tanto no ensino privado, quanto no ensino público.



## Evasão Escolar

### CONCEITO

A Evasão Escolar ocorre quando o aluno deixa de frequentar as aulas e abandona o ano letivo. Falando assim, nem dá para imaginar a proporção desse problema. Mas na verdade, esse fenômeno afeta de forma significativa e crescente todo o desenvolvimento da educação no Brasil.

Evadir é um processo lento de desinteresse em relação à escola. Faltas, repetências, deixar de realizar tarefas, são demonstrações de desengajamento que podem identificar os alunos que precisam de um cuidado especial neste sentido e demonstrar uma necessidade de atuação direta com eles.

# Mapas Pedagógicos



Enquanto a **alfabetização** desenvolve a aprendizagem das letras e símbolos escritos, o **letramento** se ocupa da função social de ler e escrever. Ela refere-se a compreensão, interpretação e uso da língua nas práticas sociais.

Uma pessoa letrada será capaz, por exemplo, de se informar por meio de jornais, seguir receitas, criar discursos ou interpretar textos

A alfabetização é o processo de aprendizagem onde se desenvolve a habilidade de ler e escrever, já o letramento desenvolve o uso competente da leitura e da escrita nas práticas sociais.



## Alfabetização e Letramento



### Alfabetização

A alfabetização é o processo de ensino e aprendizagem de um sistema linguístico e da forma como usá-lo para se comunicar com a sociedade.

Através da alfabetização, o sujeito será capaz de codificar e decodificar uma língua, aprendendo a ler e escrever.



### Letramento

O letramento é o estado que um indivíduo ou grupo social alcança depois de se familiarizar com a escrita e a leitura, possuindo uma maior experiência para desenvolver as práticas do seu uso nos mais diversos contextos sociais.

Um indivíduo alfabetizado não significa necessariamente um indivíduo letrado.

# Mapas Pedagógicos



Segundo o art. 58 da Lei de diretrizes e bases da educação nacional, nº 9394 de 20 de dezembro de 1996;

“entende-se por educação especial, para os efeitos desta Lei, a modalidade de Educação escolar, oferecida preferencialmente na rede regular de ensino, para educandos portadores de necessidades especiais.”

É uma modalidade da educação

Deve ser oferecida preferencialmente na rede pública de ensino

## Educação Especial



Os objetivos da educação especial são os mesmos da educação em geral, o que difere é o atendimento, que passa ser de acordo com as diferenças individuais do educando.



Oferecer possibilidades objetivas de aprendizagem a todos os alunos, especialmente àqueles com deficiências

A inclusão de alunos com necessidades educacionais especiais, em classes comuns, exige que a escola regular se organize de forma a:



# Mapas Pedagógicos



A educação especial é uma modalidade de ensino que perpassa todos os níveis, etapas e modalidades, realiza o atendimento educacional especializado,

Disponibiliza os recursos e serviços e orienta quanto a sua utilização no processo de ensino e aprendizagem nas turmas comuns do ensino regular

A Educação Especial e Inclusiva busca promover o encontro entre todos os estudantes, quaisquer sejam suas origens, repertórios e especificidades.

## Educação Especial



A educação especial se organizou tradicionalmente como atendimento educacional especializado substitutivo ao ensino comum

Para atuar na educação especial, o professor deve ter como base da sua formação, inicial e continuada, conhecimentos gerais para o exercício da docência e conhecimentos específicos da área.

Essa formação possibilita a sua atuação no atendimento educacional especializado, aprofunda o caráter interativo e interdisciplinar da atuação nas salas comuns do ensino regular, nas salas de recursos, nos centros de atendimento educacional especializado.

- Evidenciando diferentes compreensões, terminologias e modalidades que levaram à criação de instituições especializadas, escolas especiais e classes especiais.



# Mapas Pedagógicos



O movimento mundial pela educação inclusiva é uma ação política, cultural, social e pedagógica, desencadeada em defesa do direito de todos os alunos de estarem juntos, **aprendendo e participando, sem nenhum tipo de discriminação**

A educação inclusiva constitui um **paradigma educacional fundamentado na concepção de direitos humanos**, que conjuga igualdade e diferença como valores indissociáveis, e que avança em relação à ideia de equidade formal

Quais os 5 princípios da educação inclusiva?

- Toda pessoa tem o direito de acesso à educação.
- Toda pessoa aprende.
- O processo de aprendizagem de cada pessoa é singular.
- O convívio no ambiente escolar comum beneficia todos.
- A educação inclusiva diz respeito a todos.

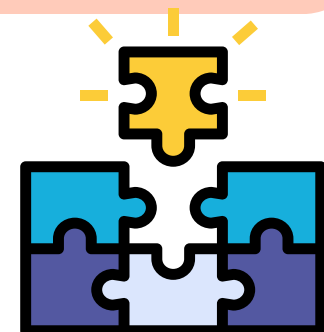
## Educação Inclusiva



Uma educação inclusiva integra os alunos com necessidades especiais, em escolas regulares, por meio de uma abordagem humanística.

Ao reconhecer que as dificuldades enfrentadas nos sistemas de ensino evidenciam a necessidade de confrontar as práticas discriminatórias e criar alternativas para superá-las:

A educação inclusiva assume espaço central no debate acerca da sociedade contemporânea e do papel da escola na superação da lógica da exclusão



# Mapas Pedagógicos

A Educação Matemática deve começar logo na primeira infância. Aqui não estamos falando de cálculos de adição ou subtração e, sim, de habilidades relacionadas à quantificação, números e espacialidade.



Todas elas devem começar a ser desenvolvidas ao longo do segundo ano de vida da criança, segundo a BNCC.



Os professores podem disponibilizar livros para os alunos, propor leituras individuais e coletivas, trabalhar com a linguagem matemática e com a interpretação de textos.

A matemática não deve ser vista como uma área isolada do currículo, mas, sim, interligada as outras disciplinas.

## Metodologia de Ensino Matemática

É importante que o ensino da matemática nos anos iniciais do ensino fundamental esteja associado com a parte lúdica do ensino, pois para que as crianças atribuam significados aos conceitos matemáticos, nesta faixa etária, é necessário aliar esses conceitos a brincadeiras, jogos, adivinhações, trabalhos em grupo.



Ao aliar os conhecimentos matemáticos às situações contextualizadas, os alunos são capazes de ler o mundo com outros olhos.

Nesse sentido, a formação matemática pretendida na escola deve ser aquela que forma o cidadão não apenas para o mundo do conhecimento e abstrações, mas também para a vida em sociedade.

# Mapas Pedagógicos

Os PCNs são um referencial de qualidade para a educação no Ensino Fundamental e Médio em todo o país.

São referenciais para que o país se organize para respeitar: “as diversidades culturais, regionais, étnicas, religiosas e políticas que atravessam uma sociedade múltipla, estratificada e complexa, a educação possa atuar decisivamente, no processo de construção da cidadania,

Os PCN orientam a organização em ciclos, cujo objetivo é superar a fragmentação ocasionada pela seriação, além de buscar maior integração entre o conhecimento



## PCNs

### Parâmetros Curriculares Nacionais

Os PCNs são usados como subsídio para adaptações ou elaborações de currículos realizados pelas Secretarias de Educação.



A função dos PCN é a de ser “ um referencial comum para a formação escolar no Brasil, capaz de indicar aquilo que deve ser garantido a todos, numa realidade com características tão diferenciadas, sem promover uma uniformização que descaracterize e desvalorize peculiaridades culturais e regionais”.

Os PCN estão divididos a fim de facilitar o trabalho da instituição, principalmente na elaboração do seu Projeto Político Pedagógico. São seis volumes que apresentam as áreas do conhecimento, como: língua portuguesa, matemática, ciências naturais, história, geografia, arte e educação física.

## **Pcna** Parâmetros Curriculares Nacionais



### Temas Transversais

#### → **Orientação Sexual**

“A orientação Sexual nas escolas deve ser entendida como um processo de intervenção Pedagógica que tem como objetivo transmitir informações e problematizar questões relacionadas à sexualidade, incluindo posturas, crenças, tabus e valores a ela associadas”.

#### → **Saúde**

“A formação do aluno para o exercício da cidadania compreende a motivação e a capacitação para o autocuidado, assim como a compreensão da saúde como direito e responsabilidade pessoal e social.”



#### → **Ética**

“O tema Ética traz a proposta de que a escola realize um trabalho que possibilite o desenvolvimento da autonomia oral, condição para reflexão ética.” Eixos do trabalho: Respeito mútuo, Justiça, Diálogo e Solidariedade.

#### → **Pluraridade Cultural**

“O grande desafio da escola é investir na superação da discriminação e dar a conhecer a riqueza representada pela diversidade etnocultural que compõe o patrimônio sociocultural brasileiro”.

#### → **Meio Ambiente**

É preciso refletir sobre como devem ser as relações socioeconômicas e ambientais para se tornar decisões adequadas a cada passo, na direção das metas desejadas por todos: o crescimento cultural, a qualidade de vida e o equilíbrio ambiental.”

# Mapas Pedagógicos

Sua função é contribuir com as políticas e programas de educação infantil, socializando informações, discussões e pesquisas, subsidiando o trabalho educativo de técnicos, professores e demais profissionais da educação infantil e apoiando os sistemas de ensino estaduais e municipais

Considerando-se as especificidades afetivas, emocionais, sociais e cognitivas das crianças de zero a seis anos, a qualidade das experiências oferecidas que podem contribuir para o exercício da cidadania



## Recenei

Referencial Curricular Nacional  
para Educação Infantil

### Conceito

Constitui-se em um conjunto de referências e orientações pedagógicas que visam a contribuir com a implantação ou implementação de práticas educativas de qualidade que possam promover e ampliar as condições necessárias para o exercício da cidadania das crianças brasileiras

A avaliação deve ser entendida como um conjunto de ações que auxiliam o professor a refletir sobre as condições de aprendizagem oferecidas a readequar sua prática às necessidades colocadas pelos alunos, conforme aponta o documento

Segundo os Referenciais Curriculares Nacionais da Educação infantil o brincar é uma atividade muito significativa para o desenvolvimento da criança, devido ao desenvolvimento de experiências de brincadeiras com modalidades diferentes em que cada uma possui uma função importante para as novas aprendizagens e descobertas

“ A vontade de se preparar deve ser maior do que a vontade de vencer. Vencer será a consequência da boa preparação”.



Não desista dos seus objetivos!

Não se esqueça de seguir a página  
@MAPASPEDAGOGICOS

Se possível, deixe seu  
feedback sobre o E-book!!!

*Mapas Pedagógicos*

